

Comment se prémunir des morsures de tiques ?

Numéro 911 du 07 janvier 2019

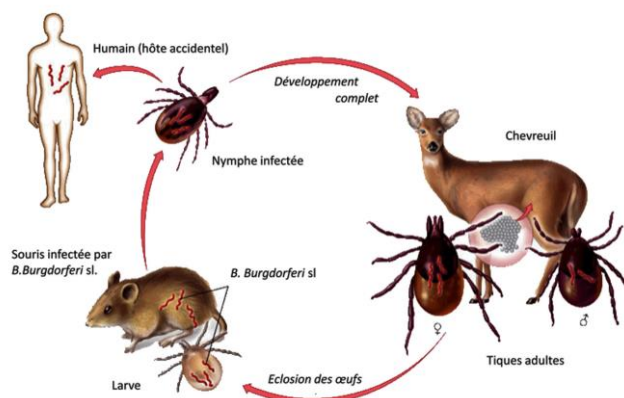
[Tous les numéros](#)

Fiches d'information patient

Pourquoi et comment se prémunir des piqûres de tiques ?

Le risque de piqûre de tiques et de contracter une maladie de Lyme en France est d'autant plus grand que la zone géographique où l'on séjourne ou dans laquelle on a séjourné est humide, feuillue, et riche en réservoirs de tiques infectées.

Parmi les 30 espèces de tiques répertoriées, seules quelques-unes piquent l'homme.



La tique est un organisme vivant du groupe des acariens qui se développe en 3 phases : larve, nymphe, adulte. A chaque phase elle prend un repas de sang en piquant un animal mammifère ou un humain, tombe au sol et se métamorphose au stade suivant.

Une piqûre de tique n'est pas dangereuse pour la santé dans la majorité des cas. Mais la tique dure du complexe *Ixodes ricinus* [1] peut être porteuse de plusieurs bactéries et provoquer plusieurs maladies chez l'homme dont la Maladie de Lyme, une maladie

infectieuse provoquée par la bactérie *Borrelia burgdorferi*.

Après une piqûre de tique en zone infestée le risque de développer une maladie de Lyme est de 1 à 5%.

Où et quand risque-t-on d'être mordu par une tique ?

La tique dure, du complexe *Ixodes ricinus*, est présente en dessous de 1500 m dans les forêts humides, prairies, parcs et jardins d'Europe et d'Amérique du Nord [2].

Son activité est maximale du printemps à la fin de l'automne, mais elles peuvent persister si l'hiver est doux.

En France on ne dispose pas de statistiques sur les piqûres de tiques ; par contre il en existe sur les cas de maladie de Lyme. Ces statistiques montrent une disparité régionale et départementale avec plus de cas annuels dans l'Est et le Centre (> 100 cas/100 000 habitants) qu'à l'Ouest et dans le Sud méditerranéen (< 50 cas /100 000 habitants) [3].

Comment se promener ou travailler en Europe dans ces zones sans se faire mordre par une ou plusieurs tiques dans cette période de l'année ?

Les conseils validés [4] avant de partir sur le terrain sont :

- ◆ Porter des vêtements de couleur claire fermés protégeant la totalité des bras, des jambes, de la tête et du cou. La tique de couleur noire se verra mieux dessus avant de s'infiltrer en dessous vers la peau.
- ◆ Fermer les bas de pantalons en les glissant dans les chaussettes, dans des guêtres ou dans des bottes et porter des chaussures fermées [1,4].
- ◆ Utiliser des répulsifs cutanés anti-moustiques comportant un de ces quatre produits : le N,N-diéthyl-m-toluamide (DEET), le butylacétylaminopropionate d'éthyle (IR3535), la picaridine, le citriodiol. Pour les femmes enceintes seuls ceux contenant du IR3535 sont conseillés. **Aucun n'est autorisé chez l'enfant de moins de 30 mois.**
- ◆ Acheter un tire tique
- ◆ Des répulsifs vestimentaires peuvent être utilisés avec des précautions : <http://solidarites-sante.gouv.fr/sante-et-environnement/risques-microbiologiques-physiques-et-chimiques/especes-nuisibles-et-parasites/repulsifs-moustiques>

Au retour d'un passage dans ces zones infestées de tiques

- I. Se déshabiller et s'examiner la peau particulièrement dans les zones où la peau est la plus fine, les plis, le nombril et le cuir chevelu. Déshabiller les enfants pour examiner leur peau. La piqure de tique n'est pas douloureuse. Dans les premières heures la tique peut être assez petite car non gorgée de sang ou encore à la phase de nymphe.

- II. Si présence d'une tique, la retirer avec un tire-tique par rotation traction de façon perpendiculaire à la peau, en évitant d'arracher la tête de la tique [3].



Par contre il ne faut pas utiliser d'éther car cela anesthésierait la tique qui, une fois endormie, risquerait de régurgiter son contenu, augmentant alors le risque d'infection. De même, il est préférable d'éviter de l'enlever avec les ongles car cela peut compresser l'abdomen de l'animal, qui peut alors réinjecter le sang potentiellement infecté

- III. Désinfecter la morsure **après le retrait** (et non pas avant car il existe un risque théorique de régurgitation de la tique) [3] et noter sa localisation ou prenez une photo.
- IV. Si le chien a été piqué par une tique, celle-ci ne peut piquer une seconde fois.

Dans les semaines qui suivent une piqure de tique

- ◆ Surveiller l'apparition d'une fièvre, de douleurs, d'une fatigue inexplicquée, d'une lésion de la peau au point de piqure ou ailleurs.
- ◆ En l'absence de lésion ou d'autres symptômes aucun traitement antibiotique n'est recommandé immédiatement après une piqûre de tique pour un adulte, une femme enceinte, ou un enfant de moins de 8 ans [3].
- ◆ A cette période un autotest sur la maladie de Lyme n'apportera aucune information valide sur une éventuelle contamination.

**CONCLUSION : Promenons-nous dans les bois bien vêtus.
Si les tiques n'y sont pas, elles ne nous piqueront pas.**

Références :

1. Ministère des solidarités et de la santé. INRA science & impact. Les tiques et la borréliose de Lyme. Ephytia. Identifier / Connaître / Maîtriser : http://ephytia.inra.fr/fr/P/159/Signalement_TIQUE
2. INVS. Dossiers thématiques. Maladies infectieuses. Maladies à transmission vectorielle. Borréliose de Lyme. MAJ 19/06/2018. <http://invs.santepubliquefrance.fr/Dossiers-thematiques/Maladies-infectieuses/Maladies-a-transmission-vectorielle/Borreliose-de-lyme>
3. HAS. Prévention des maladies vectorielles à tiques . Recommandations de bonne pratique RBP Borréliose de Lyme. Juin 2018. https://www.has-sante.fr/portail/upload/docs/application/pdf/2018-06/reco266_rbp_borreliose_de_lyme_cd_2018_06_13_recommandations.pdf
4. ANSES. Avec le retour des beaux jours, gare aux tiques. <https://www.anses.fr/fr/content/avec-le-retour-des-beaux-jours-gare-aux-tiques>

Par qui et comment est écrit Bibliomed ?

Bibliomed est une revue d'analyse critique de la SFDRMG et du Centre de Documentation de l'UNAFORMEC. Cette publication est disponible uniquement sur abonnement. La diffusion se fait par courrier électronique.

Comité de rédaction et Co-auteurs

Pour contacter les auteurs et pour toute suggestion : sfdrmg@unaformec.org

