

Nous avons voulu mettre à disposition de nos lecteurs un système simple (certains diront simpliste...) utilisable pour usage courant. Vous pouvez extraire des articles, les imprimer, les reproduire dans un dossier (n'oubliez pas d'en citer la source, SVP...), utiliser un tableau ou des points clés d'une recommandation pour porter un regard critique sur vos pratiques, etc.

Médecine *on line* : mode d'emploi

Votre revue en quelques clics...

Un site dédié à la revue :
<http://www.revue-medecine.com>

Notre éditeur, John Libbey Eurotext, a choisi, comme peu d'éditeurs de presse médicale l'ont fait jusqu'à maintenant, de mettre en ligne à disposition *totallement ouverte et gratuite* le contenu de tous les numéros de la revue parus depuis plus d'un an. Il suffit

de s'inscrire en ligne sur le site, avec les *login* et *password* habituels à cette pratique.

Pour les numéros plus récents, les sommaires, résumés, revue de presse, ainsi qu'un article sélectionné par la rédaction dans le numéro, sont à disposition de tout lecteur dans les mêmes conditions. Les abonnés ont bien entendu accès à l'ensemble de la revue.

Il y a nécessairement, pour de simples raisons de « fabrication », un délai entre la publication du numéro papier et celle du numéro *on line*. Nous essayons de le rendre aussi bref que possible, mais il existe tout de même quelques impondérables...

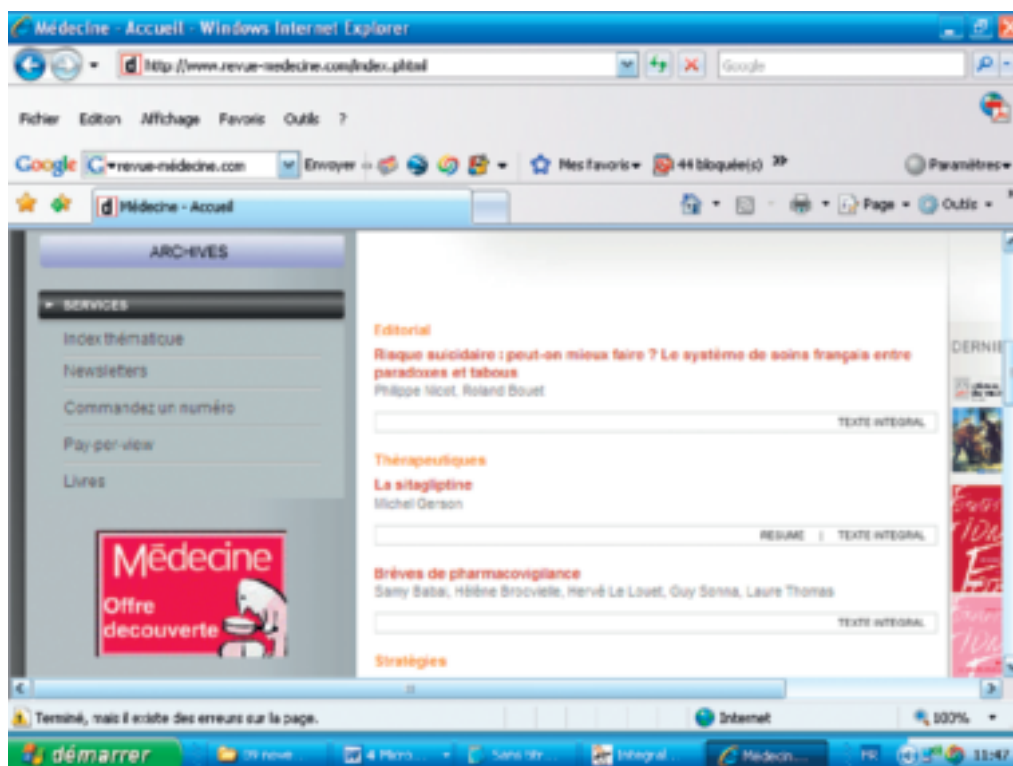


Jean-Pierre Vallée
Rédacteur en chef
de *Médecine*

Mots clés : presse
médicale,
indépendance

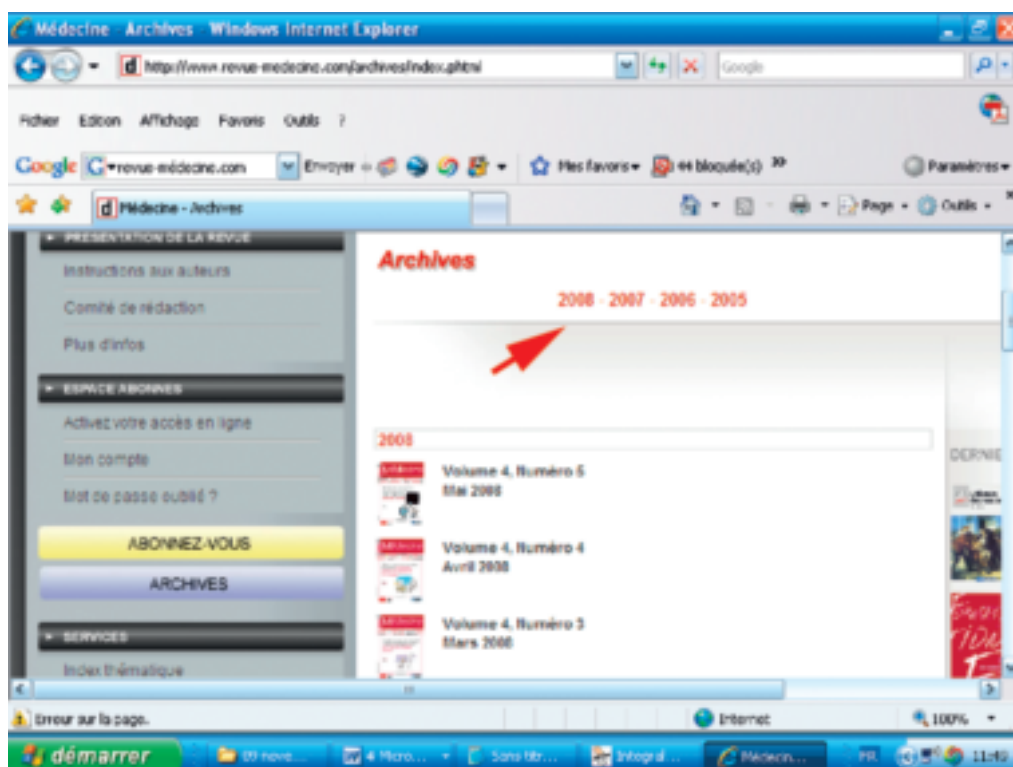
Page d'entrée : le numéro du mois

Il y a peu de commentaires à faire sur cette page : le sommaire est intégralement en ligne, il suffit de cliquer sur l'onglet « texte intégral » du titre sélectionné...



Les archives

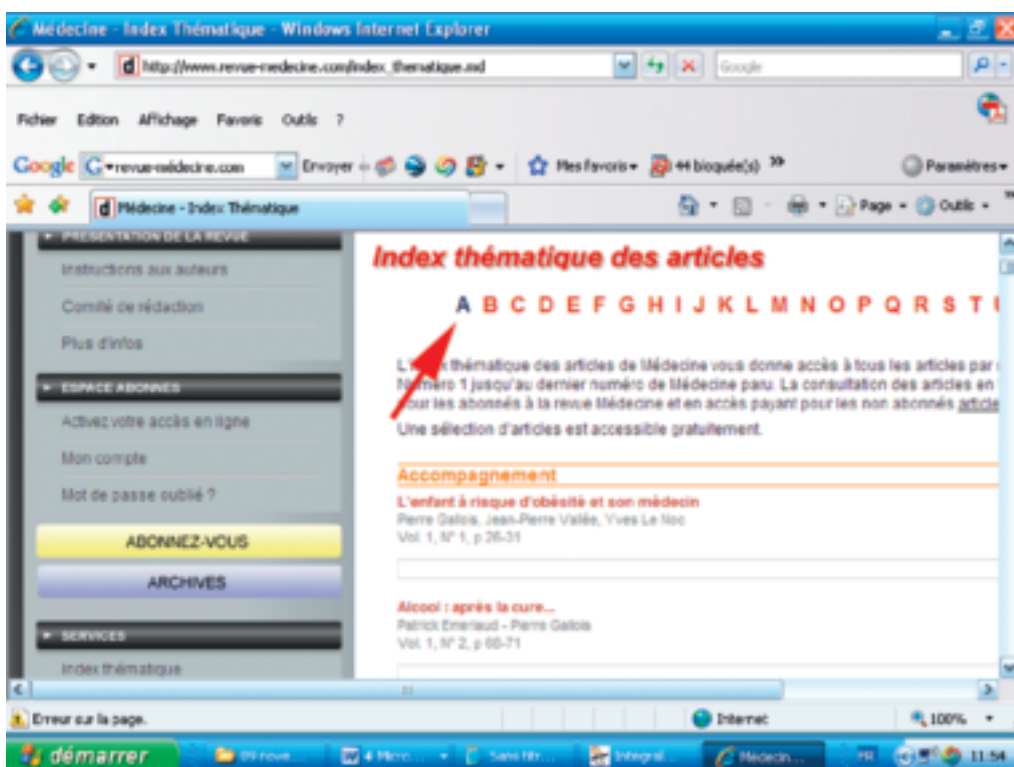
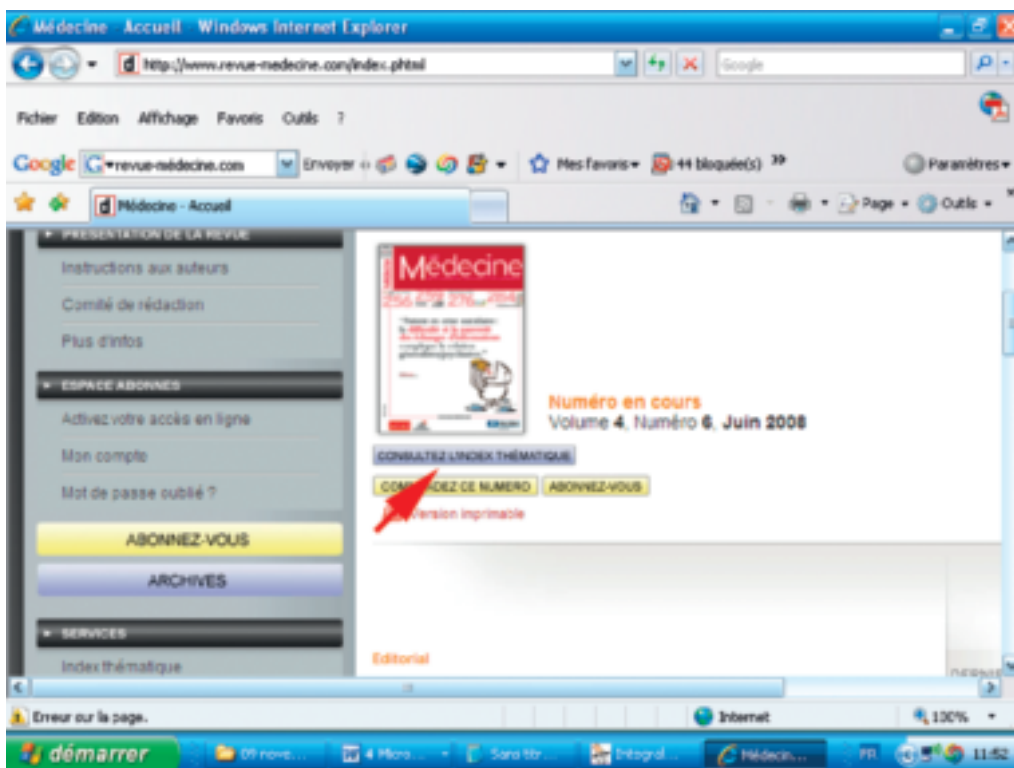
Tous les numéros précédemment parus sont en ligne par année de parution (nous en sommes très prochainement à la cinquième année...)



Un index thématique des articles

Pour retrouver un article ou une série d'article portant sur un thème donné, il faut bien sûr en passer par la sélection de mots clés. Cliquez si vous le souhaitez sur « **index thématique** » : les mots clés sont par ordre alphabétique, tels qu'ils sont apparus dans chaque article au moment de sa

publication. Il ne s'agit pas d'une arborescence du MESH, mais de mots clés « natifs » en langue française, correspondant le plus souvent aux expressions usuelles dans notre langue. C'est d'ailleurs avec ces mots-clés qu'un article peut « émerger » dans une simple requête *Google*[®]. L'index est actualisé lors de la parution de chaque numéro. La procédure est certes « rustique » (on ne peut pas, en tout cas actuellement, affiner sa recherche en croisant des mots clés avec « et » et « ou », comme cela se fait souvent, mais cela viendra sans doute avec les années de parution...)



Conclusion

Comme vous le voyez, c'est très simple...

Dernière « remarque » : la gratuité n'existe pas dans ce bas monde... Donc si vous souhaitez que se poursuive cette

aventure d'une revue médicale **indépendante**, rappelez-vous chaque jour qu'elle ne peut l'être que par ses abonnés **payants**. Les fonds publics qui nous ont permis de démarrer n'existent plus, et l'objectif n'était de toutes façons pas de changer de mode de dépendance. Ce n'est que par le cumul de montants modestes – vos abonnements – que nous pourrions continuer. L'indépendance est à ce prix.

