



Comme prévu, les virus ont fait leur rentrée, surtout chez les enfants d'âge scolaire. On note aussi quelques bronchites chez les personnes fragiles, pour qui les antibiotiques peuvent être PARFOIS UTILES.

Ce que vos patients vont lire dans le Maine Libre demain, Jeudi

Quand un petit vaccin vaut mieux qu'une grosse grippe...

L'automne signe chaque année l'arrivée du nouveau « cru » du vaccin antigrippal dans les pharmacies.

Comme le rappelle la campagne de vaccination antigrippale lancée ces jours-ci par l'Assurance Maladie, **la vaccination annuelle est le seul moyen de prévention efficace contre la grippe.**

Trop souvent considérée comme bénigne, cette maladie virale est en réalité un véritable fléau. Des virus grippaux circulent chaque hiver, de façon plus ou moins intense, sur notre territoire et infectent ainsi des millions de personnes. La fièvre et la fatigue dues au virus grippal occasionnent alors un coût important pour la société (soins médicaux, arrêts de travail...).

La grippe peut avoir des conséquences encore plus graves (complications, hospitalisations voire même décès) chez certaines personnes dites « à risque », plus fragile devant l'infection grippale. Depuis 1985, l'Assurance Maladie a mis en place un véritable plan de santé publique qui a permis de diminuer de façon significative le nombre de victimes de la grippe, encore très important jusque dans les années 70. Un formulaire de prise en charge gratuite du vaccin est envoyé aux personnes « à risque » : personnes de 65 ans et plus et personnes atteintes de certaines affections de longue durée (entre autres : diabète, insuffisance cardiaque ou respiratoire...). Cette année, la vaccination gratuite va ainsi être proposée à environ 8 millions d'entre nous. En 2003, à peine deux tiers de ces personnes ont utilisé leur prise en charge. Les personnes porteuses d'une affection de longue durée et âgées de moins de 65 ans (adultes et enfants) sont particulièrement peu vaccinées.

En pratique, les plus de 65 ans ne sont pas les seules personnes dites « à risque » devant la grippe :

- Même plus jeune, si vous êtes porteur d'une des 9 affections de longue durée concernées, vous devez avoir reçu ou recevoir dans les jours qui viennent un formulaire de prise en charge gratuite de votre vaccin.
- Ce formulaire est constitué de deux volets. Le premier doit être rempli par votre médecin pour la prescription et par votre pharmacien pour la délivrance du vaccin. Le second volet permet au médecin, s'il le souhaite, de prescrire l'injection du vaccin par un(e) infirmier(ère).
- Chez l'adulte, une seule injection sous-cutanée est utile. La vaccination des enfants de moins de 3 ans nécessite 2 demi-doses à un mois d'intervalle.
- Le virus grippal est imprévisible et peut se mettre à circuler en France d'un jour à l'autre ; ne retardez pas inutilement votre vaccination : une fois l'injection faite, il faudra encore une quinzaine de jours pour que votre organisme développe une protection efficace.
- Le vaccin est adapté chaque année aux variations que peuvent présenter les virus grippaux ; le cru 2004 est donc différent de celui de l'an passé et seule une revaccination annuelle garantit une véritable protection.

Signalés par les médecins du ROMPI

- Angines, sinusites,
- Bronchites,
- Rhinopharyngites,
- Herpès, varicelles,
- Gastro-entérites

Sur le front de la grippe

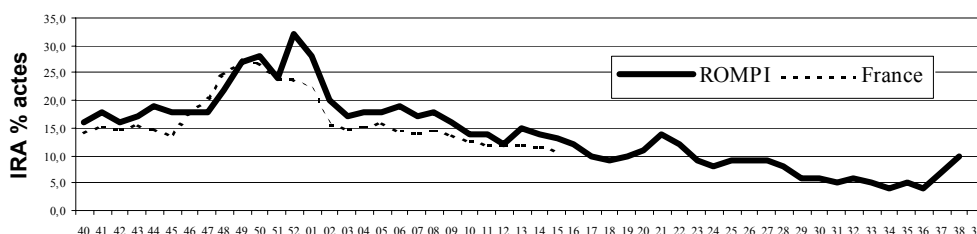
Rien à signaler encore pour cette année.

Rappelons qu'en Sarthe, l'épidémie de l'an dernier avait commencé très tôt, dès novembre, avait duré 6 semaines et qu'elle n'avait pas été très forte.

Niveau d'activité médicale

% participation en vacances	90% des médecins
Jours travaillés	5 % des médecins
Actes	4,4 par semaine
Visites	26,2 par jour
IRA	9 % des actes
IRA	10 % des actes
0-4 ans	12/médecin/semaine
5-14 ans	27 %
15-64 ans	22 %
65 ans et +	45%
	6%
BD	0,1/médecin/semaine
Antibios dans AT courts	24 % des IRA
AT courts	3 % des actes
AT courts	3,6/médecin/semaine

Infections Respiratoires Aiguës (IRA) en médecine de ville.
Comparaison CUM—France métropolitaine. Sources: ROMPI, GROG France



Contacts

ROMPI: coordination 02.43.39.97.93 GROG Marion QUESNE 01.56.55.51.51 Mél: rompi@openrome.org Web: www.grog.org