



Réseau d'Observation Mancelle de la Pathologie Infectieuse

Docteur, je tousse... je mouche...
... J'ai mal à la gorge !

C'est le calme qui précède la rentrée. Quelques gastro-entérites, quelques angines, quelques bronchites, plutôt chez les personnes âgées.
Les antibiotiques sont RAREMENT UTILES.

Ce que vos patients vont lire dans le Maine Libre demain, Jeudi

Ô rage, ô désespoir !

Fin juillet, nous abordions dans ces colonnes les risques liés aux morsures de chien. L'actualité nous rattrape avec le cas d'un chien qui aurait pu transmettre la rage à plusieurs personnes dans la région de Bordeaux. Un fait divers désespérant !

Une maladie d'importation

Mi-juillet, un jeune homme ramenait, de manière illégale et très irresponsable, un jeune chien trouvé au Maroc et qui couvait la rage. Une véritable « chasse aux contacts » des sujets ayant côtoyé ce chien est actuellement menée par les autorités sanitaires. Une situation désolante quand on sait que le dernier cas de rage humaine directement contracté dans notre pays date de 1924 ! Depuis, les quelques cas de rage observés en France (une vingtaine depuis 1970) avaient tous été contaminés à l'étranger, le plus souvent après une morsure de chien. En France, la rage du renard a été éliminée en 2001 grâce aux campagnes de vaccination orale. Cette maladie reste pourtant très répandue dans le monde.

Un virus potentiellement mortel

Le virus de la rage, présent dans la salive de l'animal malade, est transmis à d'autres animaux ou à l'homme par morsure, griffure ou léchage au niveau d'une plaie. Le virus atteint le système nerveux. Les signes apparaissent après quelques jours à quelques mois d'incubation et évoluent rapidement vers le coma. La maladie est mortelle si on n'agit pas à temps : les personnes ayant été en contact avec des animaux suspects sont donc systématiquement traitées par des injections répétées (vaccination et sérothérapie).

Un risque évitable

Évitez de vous faire mordre et limitez les contacts avec des chiens inconnus. Les enfants sont les principales victimes de morsures : apprenez-leur très tôt à côtoyer prudemment les animaux. Méfiez vous des animaux sauvages et domestiques lorsque vous voyagez dans les pays où la rage sévit (Asie, Afrique, Europe Centrale, Moyen-Orient, Amérique du Sud). Ne les ramenez pas avec vous ! En France, ne recueillez pas les animaux errants, la SPA est là pour ça. Si vous êtes passionnés par les animaux « exotiques », n'achetez que ceux qui ont été importés légalement.

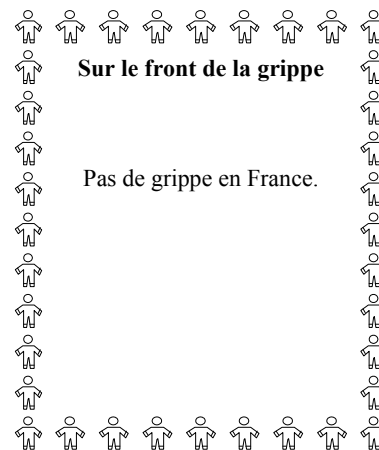
En cas de morsure, tous les conseils que nous vous avons donnés en juillet restent de mise :

- Désinfectez vigoureusement la blessure (lavage et rinçage à l'eau et au savon puis application d'un désinfectant). Toute morsure importante ou profonde relève de soins chirurgicaux en urgence.
- En cas de doute (vaccination antitétanique non à jour, taille, profondeur ou aspect de la plaie, crainte de séquelles esthétiques...), n'hésitez pas à consulter sans attendre votre médecin. Apportez le carnet de vaccination du blessé.
- Notez les coordonnées du chien et de son maître. C'est indispensable pour contrôler la vaccination de l'animal et pour engager des démarches juridiques. En France, si le chien est errant, même si le risque qu'il soit enragé est infime, la vaccination précoce du blessé contre la rage est nécessaire. En cas de morsure dans un pays à risque, elle est indispensable, quel que soit l'animal mordeur.

Infections respiratoires à l'affiche cette semaine
RAS

Signalés par les médecins du ROMPI

Angines, bronchites
pharyngite, gastro-entérites
1 zona,
infections urinaires.



Sur le front de la grippe

Pas de grippe en France.

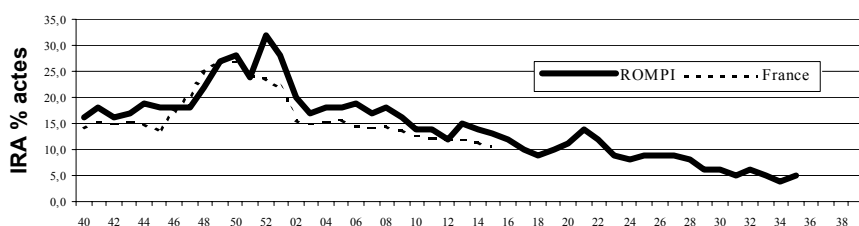
Niveau d'activité médicale

% participation en vacances	95 % des médecins
Jours travaillés	30 % des médecins
Actes	4,8 par semaine
Visites	23,5 par jour
IRA	10 % des actes
IRA	5 % des actes
0-4 ans	5/médecin/semaine
5-14 ans	16 %
15-64 ans	20 %
65 ans et +	46 %
	18 %

BD 0,0/médecin/semaine

Antibios dans 26 % des IRA
AT courts 2 % des actes
AT courts 2,2/médecin/semaine

Infections Respiratoires Aiguës (IRA) en médecine de ville. Comparaison CUM—France métropolitaine. Sources: ROMPI, GROG France



Contacts

ROMPI: coordination 02.43.39.97.93 GROG Marion QUESNE 01.56.55.51.51 Mél: rompi@openrome.org Web: www.grog.org